

Le Guide

du mieux vivre
ensemble

Ce livret a été réalisé
par les membres
du conseil de quartier



Conseil
de
Quartier

Ferrandière
Maisons-Neuves

Sommaire



1 - Du côté de chez nous	p. 3
2 - Insolite	p. 4
3 - Par ici l'entrée !	p. 6
4 - Plan du quartier	p. 8
5 - Balade dans le temps	p.10
6 - Notre conseil de quartier	p.18
7 - Annuaire pratique	p.20
Transports	p.21
Jardins, parcs et squares	p.22
Accueil des tout-petits	p.24
Sur la route de l'école	p.25
Pendant les vacances	p.26
Formation professionnelle	p.27
Accueil spécialisé	p.28
Accueil des jeunes et des travailleurs et accueil transitoire	p.29
Accueil des anciens	p.29
Sortir, se cultiver	p.31
Sports	p.33
Loisirs et créations	p.35
Vie associative	p.36
Faire son marché	p.38
Professionnels de santé	p.39
L'animal en ville	p.43
Quelques adresses utiles	p.43
8 - Remerciements	p.45



1 - Du côté de chez nous

Les guides de voyage font toujours rêver, avec leurs couvertures colorées et leurs adresses dépaysantes. Destination l'Andalousie, le Japon, Bamako... Un guide de votre quartier, ça peut paraître moins rock and roll.

Et pourtant, c'est bien un voyage qu'on vous propose, une promenade les yeux grands ouverts, à la découverte des curiosités du quartier Ferrandière Maisons-Neuves, de son histoire et de son âme, de ses adresses pratiques, de ses lieux conviviaux, culturels ou sportifs.

Même à côté de chez soi - surtout à côté de chez soi - il y a des portes qui nous surprennent agréablement si on ose les pousser. Par ici la balade, suivez le guide !

*Christèle Cartailier et Laurence Mounier,
du Conseil de quartier Ferrandière Maisons-Neuves*

Ce guide se veut le plus complet possible mais des erreurs ou oublis involontaires ont pu se glisser dans les pages qui suivent. Nous vous remercions de votre compréhension et de bien vouloir nous faire part de vos remarques en écrivant à cqfmn@voila.fr

2 - Insolite

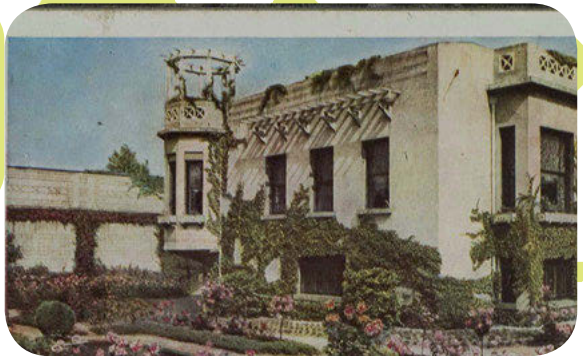


Savez-vous que le quartier Ferrandière Maisons-Neuves abrite :

- le seul monument de Villeurbanne inscrit à l'inventaire supplémentaire des monuments historiques : **la villa Lafont ou villa la Ferrandière**.
- un arbre remarquable, un des seuls arbres classés de Villeurbanne, **un Gingko biloba femelle** au 20, rue Valentin Haüy. Cet arbre dégage une odeur très particulière au printemps quand les fruits tombent.
- **un abri anti-bombes** sous la fondation Rambaud, avenue Saint-Exupéry.
- le seul jardin d'enfants de la ville avec **une gardienne qui prête des jouets** gratuitement aux enfants.
- **la première coopérative d'habitants de France**, le Village vertical.
- **un temple maçonnique**.
- **la première miss Villeurbanne**, élue en 2010.
- **des rues lyonnaises et villeurbannaises**, les deux à la fois !
- et aussi **le maire de Villeurbanne** qui habite notre quartier.

Et nous comptons sur vous pour nous faire découvrir d'autres petites anecdotes !

La villa Lafont est construite en 1921, tout en béton armé, par le fondateur de l'immense usine de tissage Lafont.



crédit photo archives de Villeurbanne

Le jardin des tout-petits, un terrain de jeux idéal pour les enfants, avec une gardienne qui prête vélos, trottinettes, etc.



crédit photo : Gilles Michallet



crédit photo Village vertical

Le Village vertical, première coopérative d'habitants en France, sur la Zac des Maisons-Neuves.

Rues lyonnaises ou villeurbannaises ?
Les deux à la fois !



crédit photo Christèle Cartiailler



3 - Par ici l'entrée !



Notre quartier Ferrandière Maisons-Neuves touche la ville de Lyon et compte pas moins de 10 panneaux d'entrée de Villeurbanne ! Les voici en photos...

Nous offrons une invitation à la prochaine assemblée générale de notre conseil de quartier à celles et ceux qui retrouveront la localisation exacte de chacun des 10 panneaux ! [envoyez vos réponses à cqfmn@voila.fr].



crédit photo Christèle Cartailier



crédit photo Christèle Cartailier



Voici les rues de notre quartier :

ALLÉE DE L'ENFANCE

ALLÉE DU COUCHANT

ALLÉE DU LEVANT

AVENUE ANTOINE DE SAINT-EXUPÉRY

AVENUE MARC SANGNIER

BOULEVARD HONORÉ DE BALZAC • 1 au 97

COURS TOLSTOÏ • 52 au 140 bis

IMPASSE EDOUARD AYNARD • 5 au 9

IMPASSE LAFONTAINE

IMPASSE RICHELIEU

PLACE ALBERT THOMAS

PLACE CAMILLE JOLY

PLACE DES MAISONS-NEUVES

PLACE MARENGO

ROUTE DE GENAS • 5 au 109

RUE ANTONIN PERRIN

RUE ARAGO

RUE CLOS PONCET

RUE DE LA CONVENTION • 4 bis au 18

RUE DOCTEUR DOLARD • 1 au 23 • 2 au 20 bis

RUE DOCTEUR PIERRE FLEURY PAPILLON

RUE DU 24 FÉVRIER 1848 • 1 au 77 • 2 au 4

RUE DU 14 JUILLET 1789 • 9 au 23 • 10 au 22

RUE DU 4 SEPTEMBRE 1797 • 27 bis au 33 • 28 au 40

RUE EDOUARD AYNARD • 1 au 45 • 2 au 44

RUE FLORIAN

RUE FRANÇOIS GILLET • 13 au 25 • 16 au 26

RUE FRÉDÉRIC MISTRAL • 1 au 29

RUE FRÉDÉRIC PASSY

RUE GALILÉE

RUE JEAN JAURÈS

RUE LAFONTAINE

RUE LOUIS BRAILLE

RUE MEUNIER

RUE PASCAL • 1 au 33 • 2 au 18 bis

RUE PAUL PÉCHOUX

RUE PROFESSEUR GALTIER

RUE RHÔNAT

RUE RICHELIEU

RUE VALENTIN HAÛY

RUE VICTOR HUGO



dessin de Marie-Claude

5 - Balade dans le temps

Du XVI^e siècle à aujourd'hui et même un peu demain, nous vous invitons à une balade insolite, au travers du temps, dans ce quartier qui est le vôtre. Suivez le guide...

→ Des lieux, des monuments et des hommes

Fermez les yeux et imaginez, à la place des bâtiments et des routes, **des bois, des prairies, des maraîchages et même des vignes traversées par la rivière de la Rize**. Vous êtes au XVI^e siècle à Villeurbanne dans le Dauphiné, et plus précisément dans l'actuel département de l'Isère. La commune est alors essentiellement agricole. L'eau de **la Rize** est réputée plus propre que celle du Rhône ou de la Saône. Elle est utilisée pour la macération du chanvre afin de séparer l'écorce de la tige, à l'aide d'un fer, et de récupérer la fibre textile. Certainement vous bouchez-vous le nez... car cette opération dégage une odeur nauséabonde ! C'est le travail effectué par les ferrandiers, d'où très certainement l'origine du nom de notre quartier.

En 1893, la Rize est accusée d'être à l'origine de la fièvre typhoïde qui frappe le quartier. Pourtant elle survit à ces accusations et même au creusement du canal de Jonage qui absorbe son cours. La Rize est toujours un lieu de loisirs, les pêcheurs s'en donnent à cœur joie et les enfants s'y baignent. Mais elle n'échappe pas au recouvrement et finit enfermée, en 1887, dans des canalisations souterraines. Le seul élément de patrimoine qui subsiste de la Rize sur notre quartier est un **pont** situé sur le terrain entre la rue Valentin Haüy et la rue Jean Jaurès.

Le saviez-vous ?

En 1852, Villeurbanne est rattachée au Rhône, vous n'êtes plus Isérois !

Revenons au XVI^e siècle... Avenue Saint-Exupéry, imaginez une allée de marronniers, relevez le menton, port de tête élégant obligatoire... car vous êtes peut-être invités au **château de la Ferrandière**, alors propriété de la famille de Martin de Troye. Oui, il y avait bien un château ici, un domaine de 10 hectares ! A la Révolution, le château sert de quartier général aux troupes révolutionnaires pour prévenir le soulèvement de Lyon. Après la Révolution, le domaine est racheté en 1812 par la congrégation des Dames du Sacré-Cœur et devient un pensionnat de jeunes filles avec un noviciat, un couvent et une école de pauvres. Avec l'instauration de la loi de séparation des églises et de l'état en 1905, les religieuses de la Ferrandière sont sommées de quitter le domaine, démolit en 1913.

Pour les enfants du quartier, le domaine devient un immense espace de jeux. En 1953, le clos de la Ferrandière est loti en logements qui sont les logements HLM de notre époque.

En 1955, cinquante villas sont construites sur les terrains situés entre les rues Richelieu, Saint-Exupéry et Florian. Des familles nombreuses

s'y installent (jusqu'à 11 enfants !), le quartier retentit de rires ! Le lotissement est toujours privé avec des allées aux noms évocateurs : allée de l'Enfance, du Levant ou du Couchant...

De ce domaine de la Ferrandière ne restent que l'église Cœur Immaculé de Marie, édifiée en 1838 rue Richelieu, et une cavité souterraine construite en pierres connue sous le nom de « glacière », toujours visible entre l'avenue Saint-Exupéry et le quartier de villas.



crédit photo Archives municipales de Villeurbanne

A la place de l'actuelle avenue Saint-Exupéry se dressait le château de la Ferrandière, un domaine de 10 hectares !

La place des Maisons-Neuves porte déjà ce même nom au XVI^e siècle. Une croix s'élève sur la place et joue le rôle de poteau frontière entre le Rhône et le Dauphiné. Selon la légende, l'appellation « Maisons-Neuves » serait due à la présence de résidences secondaires de riches soyeux lyonnais. Fin XIX^e, début XX^e siècle, la place des Maisons-Neuves est très animée, avec son marché quotidien, un marché aux veaux le lundi et le passage du tramway n°13. Vous pouvez même prendre une bière au « pied

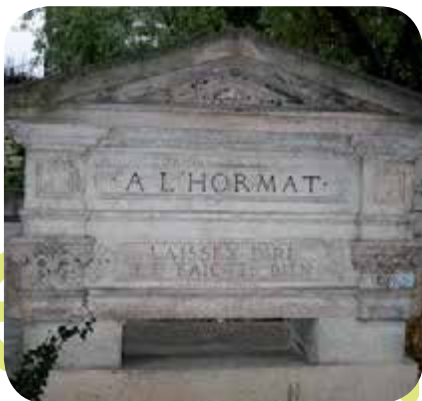
humide » de la place... un comptoir de bar donnant sur la rue, doté d'un minuscule auvent qui, lorsqu'il pleuvait, ne vous protégeait pas assez, vous aviez alors... le pied humide !

La place des Maisons-Neuves, dans les années 1900-1910, est très animée avec son marché, le tram, les nombreuses boutiques...



crédit photo Archives municipales de Villeurbanne

Mais séchons nos pieds et rendons-nous maintenant avenue Jean Jaurès. A l'époque de la Révolution, la famille Harent achète le **domaine de Lhormat**, ancien lieu de justice, et crée une institution pour jeunes filles qui va fonctionner pendant plus de 150 ans. Ce lieu a laissé place aujourd'hui à un immeuble d'habitation, au collège Jean Jaurès et à la résidence de personnes âgées du même nom. Le seul souvenir de cette époque est lisible sur le fronton portant la citation « Laissez dire et faites bien ».



crédit photo Christèle Cartailier

Sur le fronton, une maxime qui signifie « Laissez dire et faites bien ».

En route pour le **Cours Tolstoï**. Ici la traversée est difficile : le tramway n° 3, dit « tramway jaune », et le tramway de la Balme, train électrique qui part des Cordeliers jusqu'à la plaine dauphinoise, passent fréquemment et circulent à toute allure ! Juste à côté, nous nous trouvons **cité Napoléon devenue Place Albert Thomas** - une des plus importantes portes d'entrée de la ville. En 1839, vous admirez la statue de Napoléon I^{er} qui vient d'être édifiée... et qui mesure pas moins de 9 mètres de

haut ! Elle y restera jusqu'en 1871. En ouvrant les yeux aujourd'hui, vous vous trouvez face à une grande colonne multicolore, le **Totem**, œuvre d'art de Guy Rougemont inaugurée en 1981 par Charles Hernu.

En 1856, l'abbé Camille Rambaud crée la fondation Rambaud pour l'accueil de personnes âgées. Deux statues rendent hommage au travail de l'abbé Rambaud et de l'abbé Dubourg, toujours visibles dans le parc de la fondation Rambaud, rue Richelieu.

Les sculptures du quartier

- le Totem, sculpture en acier laqué de Guy Rougemont
- la sculpture métallique réalisée par Gérard Martinand, en 1983, installée devant le gymnase Mollier.



crédit photo Laurence Fischer



crédit photo Christèle Cartailier

Laissons les statues et partons à la rencontre du Docteur Hugentöbler qui, en 1885, s'installe sur le quartier et ouvre une école pour sourds et muets, puis pour aveugles - l'actuelle **école Galliéni**. Antonin Perrin l'aidera financièrement, le Docteur Dolard fera partie de l'équipe médicale et M. Lafontaine sera directeur de l'Institut... Trois noms que vous retrouvez aujourd'hui sur les plaques de rues de notre quartier ! Rue Valentin Haüy, sont construits par la suite des ateliers spécifiques de travail pour les pensionnaires de l'école. Ces ateliers de cannage et de vannerie existent toujours.



En 1885, le Docteur Hugentöbler fonde une école pour sourds-muets et aveugles.

En 1890, l'**école de la Cité** - l'une des premières écoles Jules Ferry - est construite. Elle n'existe plus mais vous apercevez encore la distinction entre « Ecole des filles » et « Ecole des garçons » sur la façade au 11 rue Docteur Dolard. L'**Institut d'Art Contemporain**, créé en 1978 par Jean-Louis Maubant, sous le nom de Nouveau Musée, s'est installé à cet endroit en 1982.

Le **groupe scolaire Antonin Perrin** date de la même époque, avec une **construction terminée** en 1888. Il est alors appelé « la Reconnaissance », du nom de la rue. Rue Lafontaine, le **groupe scolaire Jean Jaurès** date de 1959.



En 1959, la ville de Villeurbanne inaugure le même jour 5 groupes scolaires, dont le groupe scolaire Jean Jaurès.

La petite dernière, l'**école maternelle Antonin Perrin**, a été construite en mars 2000, par Christian Drevet, architecte lyonnais.

Laissons nos cartables d'écoliers pour visiter des écoles plus spécialisées. Situé sur la balme villeurbannaise au 71 rue Jean Jaurès se dresse le **lycée professionnel de l'automobile**. Les habitants du quartier y déposent leur voiture pour réparation jusqu'au déménagement du lycée en 1964. En dessous, l'**école de kinésithérapie pour déficients visuels**, rue Valentin Haüy, fonctionne pendant cinquante ans. Quand elle ferme ses portes en 2009, des structures d'accueil pour un public différent voient le jour sur le quartier, instituts pour enfants polyhandicapés et pour enfants autistes.

Enfin, une petite pause dans la promenade, arrêtons-nous pour rendre hommage **aux combattants du quartier**. Au 7 rue Louis Braille, une plaque commémorative rappelle que des Villeurbannais se sont engagés pendant la seconde guerre mondiale. Maurice Jean Picot, né à cet endroit, est un héros de la résistance. Rue du 4 septembre 1797, le square rend hommage au bataillon Carmagnole-Liberté des Francs-tireurs et partisans de la main d'œuvre immigrée (les FTP-MOI) qui, le 24 août 1944, organise l'insurrection de Villeurbanne.

crédit photo Archives municipales de Villeurbanne

crédit photo Vincent Morland

→ La vie industrielle du quartier

Et maintenant, poursuivons la visite du quartier avec son industrie et ses usines, pour cela, remontons à la fin du XIX^e siècle, lors de l'essor industriel du quartier.

Imaginez d'abord une grande imprimerie, l'**imprimerie Arnaud**, construite en 1856 et qui a employé jusqu'à 800 personnes. La partie nord de notre quartier compte alors de nombreux ateliers d'imprimeurs, ce qui lui a valu le nom de « **quartier des imprimeurs** ». Cette imprimerie va fonctionner jusqu'en 1971. A sa place se dressent aujourd'hui l'école maternelle Antonin Perrin et le centre Handas, rue du Docteur Pierre Fleury Papillon.



L'imprimerie Arnaud emploie, dans les années 1900, jusqu'à 800 personnes.

Puis, prêtez l'oreille... rue Docteur Dolard, entendez-vous le cliquetis des 400 métiers à tisser de l'**usine de tissage Lafont** ? Cette immense usine, grande de 6 000 m², est créée par Adolphe Lafont, au début du XX^e siècle. Ce fabricant de vêtements construit en 1921 la **villa La Ferrandière**, rue du 4 novembre 1797, reliée à l'usine

par un souterrain. Cette villa en béton armé est classée à l'inventaire supplémentaire des monuments historiques de l'est lyonnais mais vous ne pourrez pas la visiter, elle est toujours utilisée comme habitation privée. L'usine est aujourd'hui remplacée par le collège Louis Juvet.

L'épouse Lafont offre à la ville, en 1929, le premier espace vert pour les enfants, avenue Marc Sangnier, devenu **jardin des Tout-petits**, célèbre pour sa gardienne, son labyrinthe et sa fresque reflétant la tendance hygiéniste de l'époque. En face, le jardin de la Roseraie provient aussi du don de la famille Lafont à la ville.

La fresque du jardin des Tout-petits
"Les mamans veulent des enfants propres, sains, sages, obéissants, affectueux, charitables", et "les enfants veulent de l'air, du soleil, des tétines bouillies mais pas de sucettes, ne pas être saucissonnés, être protégés des mouches, être nourris régulièrement, être baignés souvent".



crédit photo Archives municipales de Villeurbanne

crédit photo Gilles Michallet

Les nombreux ouvriers alors présents sur le quartier disposent aussi d'espaces verts : les premiers **jardins ouvriers** apparaissent à la fin du XIX^e siècle. Il n'en reste malheureusement aujourd'hui qu'un seul, situé 53 avenue Saint-Exupéry. Les ouvriers se retrouvent très souvent dans les **cafés-restaurants ouvriers** de l'époque, comme l'Etoile Boule, et s'adonnent aux jeux de boules présents à l'arrière-cour.

Au début du XX^e siècle, le Crédit Lyonnais construit un vaste bâtiment à l'architecture industrielle pour conserver ses archives. Dès 2001, ce bâtiment est à l'abandon. En 2008, il est remplacé par le **Centre Mémoires et Société, ou Rize**, au 23-25 rue Valentin Haüy. Le Rize est un lieu incontournable du quartier pour vous aujourd'hui. Il abrite une médiathèque très complète, des salles d'expositions, un auditorium et les archives de la ville.



crédit photo Christèle Carrailler

Le Rize a aussi pour vocation de transmettre l'histoire de Villeurbanne.

Pour voir des **sheds**... mais savez-vous ce que sont des sheds ? Il s'agit de la toiture en dents de scie caractéristique des bâtiments industriels ! Les seuls que vous pouvez voir aujourd'hui sur le quartier sont ceux de l'entreprise SCMR, sur le terrain limité à l'est par la

rue Edouard Aynard, à l'ouest rue Richelieu, au sud rue Frédéric Passy et au nord rue Lafontaine. Cette usine a été construite en 1926 par les Etablissements Jurine et Cie.



crédit photo Christèle Carrailler

L'entreprise SCMR et son shed, toiture en dents de scie typique de l'époque industrielle de la ville.

Avancez encore un peu et arrêtez-vous en 1960/1970... A cette étape, beaucoup d'usines ferment et laissent place à des immeubles. La population se densifie sur le quartier, comme dans Villeurbanne en général. Pour répondre à cette expansion démographique, Mme Eynard crée l'association « Centre familial de la Ferrandière » en 1958 et propose à ses adhérents des services sociaux et des activités socio-culturelles. Le chalet qui abrite l'association est situé à l'angle des rues Lafontaine et Louis Braille, il est remplacé en 1984 par le **Centre familial et social de la Ferrandière**, inauguré par Charles Hernu en 1985. C'est toujours un lieu de convivialité et de partage où il fait bon se retrouver.

Encore un peu plus tard, pour aider au développement de l'activité tertiaire, deux parcs d'activités voient le jour : le **parc d'activités Tolstoï** au 4 rue Edouard Aynard / 3 rue Pascal en 1987 et le **parc d'activités Marengo** au 31 rue Edouard Aynard, en 1990.

→ Et demain ?

Notre balade touche bientôt à sa fin, mais avant de se quitter, voyons ensemble ce que sera demain. Des chantiers sont encore à venir.

A l'heure de parution de ce guide, la ZAC des Maisons-Neuves n'est pas encore sortie de terre, mais les premiers coups de pelle ont été donnés.



crédit photo Joëlle Altrisen

Les anciens bâtiments ont été démolis à l'automne 2011.

Près de 400 logements bénéficieront de nouvelles normes environnementales (recours aux énergies nouvelles, toitures végétalisées) et des équipements publics seront réalisés, notamment une structure **petite enfance**.

La ZAC des Maisons-Neuves fait déjà parler d'elle puisqu'elle va accueillir la **première coopérative d'habitants en France : le Village vertical**. Les habitants, appelés « villageois » seront tous collectivement propriétaires de l'immeuble, et locataires individuellement.

Cet immeuble basse consommation comportera 100 m² d'espaces collectifs, dont une salle commune, une buanderie et un local vélo, et aussi trois chambres pour les hôtes. Une initiative très attendue par les habitants du quartier !

Pour en savoir plus
www.village-vertical.org



crédit photo Village Vertical

Le terrain du Rectorat, situé entre les rues Jean Jaurès et Valentin Haüy sur le balcon villeurbannais, avec 8 mètres de déclivité, doit faire l'objet d'un réaménagement en 2013. Il devrait abriter des logements, dont des logements étudiants, et une promenade reliant le collège Jean Jaurès au Rize.

Un nouveau parc à l'angle de la rue Florian et du cours Tolstoï, sur l'ancienne propriété du Docteur Pierre Fleury Papillon, surnommé le « médecin des pauvres », offrira à tous un nouvel espace de respiration en 2013.

Enfin, d'importants travaux sont organisés pour aménager un axe nord-sud au sein de Villeurbanne, qui passe par notre quartier. Des travaux sur la rue Frédéric Mistral, l'avenue Marc Sangnier et la place des Maisons-Neuves sont engagés en 2011. L'axe nord-sud relie la route de Genas au campus de la Doua, avec pour objectifs une meilleure liaison entre les quartiers, un désengorgement des axes est-ouest et la création de pistes cyclables sur une partie de l'itinéraire. Le réaménagement du cours Tolstoï fait également partie des priorités.

Autant de projets que notre conseil de quartier suit avec attention.

Bibliographie

- *Villeurbanne autrefois*, D. Devinaz, B. Jadot, éditions Horvath, 1988
- *Villeurbanne entre le dauphin et le lion*, D. Devinaz, B. Jadot, D. Frasnay, éditions Lejeune
- *Une villa d'ingénieurs à Villeurbanne en 1921*, A.-S. Cléménçon, *Revue de l'Art*, éditions du CNRS, 1980
- *La Ferrandière : plus de 150 ans d'histoire*, paroisse Cœur Immaculé de Marie, 1985
- *Villeurbanne historique et biographique* Perrier, Bonnard, A.T.L., 1928
- *Le plat pays lyonnais-dauphinois de la rive gauche du Rhône* Albert Montfouilloux, imp. Express, Lyon 1929
- *Le chemin de fer de l'est de Lyon*, H. Domengie, Y. Alquati, M. Moulin, B. Roze, éditions du Cabri, 1996

Tous ces documents sont consultables au Rize, archives municipales.

Paroles d'habitants

Christine, gardienne du jardin des tout-petits depuis 20 ans :

« *J'adore le quartier. Je connais tout le monde. C'est un village.* »

Kheira, habitante du quartier depuis 33 ans :

« *Je suis arrivée en 1978, à l'époque le quartier était comme un village, il y avait une fête foraine une fois par an avenue Saint-Exupéry. Aujourd'hui, le quartier est rénové, plus vivant mais aussi plus stressant, plus bruyant.* »

Robert, retraité actif, depuis toujours sur le quartier :

« *Je suis un peu nostalgique des années 50, tout le monde se connaissait, maintenant il y a moins d'échanges, on est plus chacun chez soi.* »

Anne-Claire, membre du conseil de quartier et habitante depuis 4 ans :

« *J'ai choisi d'habiter sur le quartier pour sa proximité du périphérique et du centre de Lyon. J'ai été agréablement surprise de découvrir ce cadre de vie très citadin et pourtant très arboré. Je me suis inscrite au conseil de quartier pour participer pleinement à la vie de mon quartier.* »

Frédéric, habitant du quartier depuis 3 ans :

« *J'aime le caractère populaire du quartier et le marché Saint-Exupéry qui est très sympa. Mais ça manque un peu de vie le soir et je regrette la place des Maisons-Neuves de l'ancien temps. Une vraie zone piétonne favoriserait la proximité de quartier.* »

6 - Notre conseil de quartier

Les conseils de quartier sont des groupes d'habitants volontaires réunis autour d'un objectif commun : **favoriser la participation des habitants à la vie locale et les associer aux projets de développement du quartier**. Ils sont en lien avec un adjoint et le service démocratie locale de la mairie de Villeurbanne.

Depuis 1996, Villeurbanne compte 8 conseils de quartier. Chaque conseil est coprésidé par un président élu désigné par le Maire et par un président habitant élu lors d'une assemblée plénière. En 2012, **Vincent Morland** est le président élu, **Pascal Primet** le président habitant.

Notre quartier compte 11 000 habitants ; environ 200 d'entre eux s'intéressent ou participent à la vie de notre conseil de quartier Ferrandière Maisons-Neuves. Le local de notre conseil de quartier se situe 21, place des Maisons-Neuves. Le bureau est composé d'une douzaine de membres qui animent plusieurs commissions :

- **la commission urbanisme** suit les grands projets du quartier. Elle a participé au projet de la ZAC des Maisons-Neuves et travaille actuellement au projet d'aménagement du terrain du Rectorat et à la création du parc Florian/Tolstoï ainsi qu'à la redynamisation commerciale du cours Tolstoï.

- **la commission qualité de vie et environnement** s'investit toute l'année dans l'amélioration du cadre de vie. Elle organise régulièrement des « visites en marchant », visites du quartier auxquelles participent des habitants, des représentants des services techniques de la Mairie et du Grand Lyon.

- **la commission déplacements et circulation** est l'intermédiaire entre les habitants qui signalent les problèmes et le Groupe de travail des déplacements urbains (GTDU) qui les étudie et tente d'y apporter une solution. Le GTDU regroupe des membres de chaque conseil de quartier, des représentants des services techniques de la Mairie et du Grand Lyon, la police municipale, des représentants du Sytral... Outre son « activité de terrain », la commission a travaillé sur l'aménagement de l'axe Mistral Sangnier.

- **la commission communication** propose des actions pour animer le quartier et créer du lien entre les habitants, en partenariat avec les structures du quartier (Centre social et familial de la Ferrandière, Rize...). Elle est à l'origine de ce guide de présentation du quartier.

Le bureau du conseil de quartier Ferrandière Maisons-Neuves, une équipe jeune (au moins d'esprit) et souriante !



crédit photo Alexandrine Sabot

Votre conseil de quartier fonctionne sur la base du volontariat et du bénévolat.

Le conseil de quartier, c'est vous et c'est pour vous, faites-le vivre !

Vous souhaitez nous rejoindre ?

Appelez le service démocratie locale de la Mairie au 04 78 03 69 79 ou envoyez un e-mail à : conseilsdequartier@mairie-villeurbanne.fr ou cqfmn@voila.fr



crédit photo Christèle Carrailler

Fête estivale et repas de quartier, sensibilisation au tri... rencontrons-nous lors des événements proposés par votre conseil de quartier !



crédit photo Christèle Carrailler

Les rendez-vous incontournables

- La visite du centre de tri de Rillieux-la-Pape, l'occasion de familiariser les participants au tri sélectif et au recyclage lors de la semaine du développement durable, en avril.
 - Une fête de quartier thématique (autour des sports urbains en 2011) durant l'été.
 - Le repas de quartier, aux beaux jours, où chacun apporte un plat à offrir en partage.
 - La participation aux Journées européennes du patrimoine en septembre.
 - Les « Soupes du Monde », moment convivial du 8 décembre sur l'avenue Saint-Exupéry où les habitants sont invités à déguster des soupes et un vin chaud.
- Et nous espérons d'autres occasions festives pour les années à venir.

7 - Annuaire pratique

→ Sommaire

TRANSPORTS.....	P.21
JARDINS, PARCS ET SQUARES.....	P.22
ACCUEIL DES TOUT-PETITS.....	P.24
SUR LA ROUTE DE L'ÉCOLE.....	P.25
PENDANT LES VACANCES.....	P.26
FORMATION PROFESSIONNELLE.....	P.27
ACCUEIL SPÉCIALISÉ.....	P.28
ACCUEIL DES JEUNES ET DES TRAVAILLEURS ET ACCUEIL TRANSITOIRE.....	P.29
ACCUEIL DES ANCIENS.....	P.29
SORTIR, SE CULTIVER.....	P.31
SPORTS.....	P.33
LOISIRS ET CRÉATIONS.....	P.35
VIE ASSOCIATIVE.....	P.36
FAIRE SON MARCHÉ.....	P.38
PROFESSIONNELS DE SANTÉ.....	P.39
L'ANIMAL EN VILLE.....	P.43
QUELQUES ADRESSES UTILES.....	P.43

→ Transports

LES STATIONS VÉLOV

- > n° 10024 - place des Maisons-Neuves, côté rue Jean Jaurès (entre les rues Meunier et Rhône)
 - > n° 10112 - place de la Reconnaissance (à côté de l'arrêt de tram T3 Reconnaissance Balzac)
 - > n° 10060 - avenue Saint-Exupéry (devant le n°33)
 - > n° 10048 - place Marengo
 - > n° 10110 - rue Valentin Haüy (vers le Rize)
 - > n° 10118 - angle rue Florian et cours Tolstoï
 - > n° 10073 - rue Docteur Dolard / Angle rue 4 Septembre 1797 (vers l'Institut d'Art Contemporain)
 - > n° 10025 - Totem
- Pour en savoir plus : www.velov.grandlyon.com

LES PISTES CYCLABLES

Rue Antonin Perrin - Rue Frédéric Mistral - Avenue Marc Sangnier - Cours Tolstoï (le couloir de bus est praticable à vélo).

A venir : rue Jean Jaurès et Avenue Saint-Exupéry

LES BUS ET LE TRAM

4 lignes de bus et 1 ligne de tram desservent notre quartier :

- C11 (ex ligne 11) : Saxe-Gambetta/Laurent Bonneval. Les arrêts sur notre quartier : Maisons-Neuves, Florian, Arago. Service en soirée.
- 69 : Clinique du Tonkin/Sans Souci, par Gratte-Ciel. Les arrêts sur notre quartier : Maisons-Neuves, Marengo, Aynard Lafontaine, Verlaine.
- C9 (ex ligne 99) : Bellecour/Hôpitaux Est. Les arrêts sur notre quartier : Marengo, Maisons-Neuves, Cyrano, Reconnaissance Balzac. Service en soirée.

- C3 : Saint-Paul/Vaulx la Grappinière. Les arrêts sur notre quartier : Institut d'art contemporain, Verlaine, Louis Braille Montaland. Service en soirée.

- T3 : Gare Part-Dieu Vilette/Mézieu ZI. Les arrêts sur notre quartier : Reconnaissance-Balzac.

Service en soirée.

Pour en savoir plus : www.tcl.fr



dessin de Fitoré

CYCLOPOUSSE

Mode de transport pour les seniors.

Responsable : Dominique Balanche

Service d'accompagnement réservé aux personnes de plus de 60 ans pour leurs déplacements de proximité. Coût d'un trajet : 1,70€ pour les abonnés - 3,50€ pour les non-abonnés. Réservation et informations : 0 811 46 53 46, du mardi au vendredi de 9h à 12h et de 13h45 à 16h45.

OPTIBUS

Service Public de Transport à la demande pour personnes à mobilité réduite. Sur dossier.

Renseignements : 04 37 25 24 24.

→ Jardins, parcs et squares

SQUARE de l'allée du couchant (*)	Allée du couchant	- Boulodrome - Canisite à proximité
JARDIN Nathalie Gautier (*)	Angle rue Galilée/Rue Jean Jaurès	- Canisite à proximité
SQUARE Bataillon Carmagnole Liberté (*)	40, rue du 4 septembre 1789	
SQUARE de la Roseraie (*)	A l'angle de l'avenue Marc Sangnier et de la rue Pascal	- Canisite à proximité
JARDIN Florian (*)	Rue Florian : entre la rue Jean Jaurès et l'avenue Saint Exupéry	- Jeux pour enfants
JARDIN des Tout-petits (1)	Angles des rues Marc Sangnier/Lafontaine/Pascal	- Jeux pour enfants - labyrinthe - fresque hygiéniste
SQUARE Moghilev	A l'angle de la rue Richelieu et du cours Tolstoï	- Non clos
JARDIN des Feuillantines	Angle rue Victor Hugo/route de Genas	Jardin collectif « bio » géré par une association (06 07 55 34 32) - Possibilité d'avoir une parcelle personnelle de 4m ²
Place des Arts		Jeux pour enfants
Jardin à venir...	Angle rue Florian/cours Tolstoï	

(1) Horaires particuliers du Jardin des Tout-petits

mars	13h30-17h	septembre	9h-12h et 13h30-19h
avril-mai	9h-12h et 13h30-18h	octobre	9h-12h et 13h30-18h
juin-juillet-août	9h-12h et 13h30-20h	novembre	13h30-17h

(*) Square ou jardin clos avec les horaires d'ouverture suivants :

15 novembre-29 février	8h-17h	juin-juillet-août	8h-21h
1 ^{er} mars-31 mars	8h-18h	septembre	8h-19h
1 ^{er} avril-31 mai	8h-19h	1 ^{er} octobre-15 novembre	8h-18h



crédit photo Christèle Carrière

Le jardin des Feuillantines, un bel espace de 900 m², ouvert à tous les habitants qui souhaitent s'investir dans un jardin partagé.



dessin d'Hadria

En décembre 2007, le parc de 3 000 m² situé à l'angle des rues Galilée et Jean Jaurès est inauguré. Il porte le nom de Nathalie Gautier, élue villeurbannaise qui a beaucoup œuvré pour le quartier.

→ Accueil des tout-petits

CRÈCHE DE L'HORMAT

46 rue Jean Jaurès - 04 72 33 73 51
Mail : creche.hormat@mairie-villeurbanne.fr
Du lundi au vendredi de 7h15 à 18h30

EQUIPEMENT PETITE ENFANCE VICTOR HUGO (CRÈCHE ET HALTE-GARDERIE)

25 rue Victor Hugo - 04 37 91 97 17
Mail : hg.victor-hugo@mairie-villeurbanne.fr
Du lundi au vendredi, accueil régulier de 8h à 17h30 / accueil occasionnel de 8h à 17h30 avec repas / accueil occasionnel sans repas de 8h à 12h et de 13h30 à 17h30

Et à venir, une structure petite enfance sur la Zac des Maisons-Neuves.

LE RENDEZ-VOUS DES BAMBINS

Centre social de la Ferrandière / LCR
9 bis rue Louis Braille - 04 78 68 27 70
Accueil gratuit les jeudis de 14 à 18h, hors vacances scolaires, sans inscription préalable, des enfants entre 0 et 4 ans, accompagnés d'un adulte de sa famille.

ASSOCIATION DE NOUNOUS D'ÉVEIL, LES CHRIS-HÉ-KIK

Christine Blanck et Christine Vesseron
51 rue Lafontaine - 06 20 62 08 84
Mail : leschrishekik@yahoo.fr

Nounous d'éveil proposant de la création à base de recyclage et des activités de motricité aux petits de 3 mois à 3 ans. Les assistantes maternelles peuvent contacter l'association si elles souhaitent réaliser des activités avec les enfants qu'elles gardent.

RELAIS D'ASSISTANTES MATERNELLES

Maison Berty Albrecht, 14-18 place Grandclément - 04 78 53 05 16

Équipement municipal ouvert aux assistantes maternelles, aux enfants qu'elles accueillent (jusqu'à 3 ans) et aux parents de ces enfants. Le relais est un lieu de soutien aux assistantes maternelles, d'activités collectives et d'animations pour les enfants, de conseil et d'information pour les parents employeurs.

POINT INFO

La mairie organise un point info dédié à la petite enfance, le mardi de 9h à 12h à la Maison Berty Albrecht, 14-18 place Grandclément.

Pour en savoir plus
www.villeurbanne.fr
rubrique « Ma vie à Villeurbanne »,
puis « en famille ».



dessin d'Habiba

→ Sur la route de l'école

L'ECOLE ELEMENTAIRE, mon cher Watson

- Ecole maternelle Jean Jaurès

37 rue Lafontaine - 04 72 65 72 56

Directrice : Mme Wandeu

- Ecole primaire Jean Jaurès

17 rue Richelieu / 31 rue Lafontaine

04 72 65 72 55

Directeur : M. Monnet

- Ecole maternelle Antonin Perrin

53 rue du Dr Fleury Papillon - 04 78 68 73 95

Directeur : M. Maury

- Ecole primaire Antonin Perrin

8 rue Antonin Perrin - 04 78 68 73 94

Directeur : M. Buirey

Ces deux groupes scolaires organisent une garderie/étude surveillée le soir de 16h30 à 17h45 et proposent des activités Usep le mercredi après-midi.

A noter : le Centre social et familial de la Ferrandière propose un accueil dès 7h30 à votre enfant, ensuite accompagné jusqu'aux écoles Jean Jaurès ou Antonin Perrin. Il propose aussi des ateliers éducatifs du CE1 au CM2 le mardi et le jeudi de 17h à 18h30.

LES COLLEGES

- Collège Louis Jouvét

23 rue docteur Dolard - 04 78 84 12 34

Principale : Mme Soetaert

8h - 12h / 13h30 - 17h30

550 élèves de la 6^e à la 3^e

Bilingue allemand anglais /Anglais/Espagnol/ Latin/Grec

- SEGPA du Collège Louis Jouvét

04 78 84 12 34

Directeur : M. Devarenne

Accueil des 6^e et des 5^e SEGPA (Sections d'enseignement général et professionnel adapté).



crédit photo Christèle Cartellier



crédit photo Vincent Morland

Les collèges Jean Jaurès et Louis Jouvét accueillent à eux deux plus de 1 300 collégiens sur notre quartier.

- Collège Jean Jaurès

54 rue Jean Jaurès - 04 78 53 29 19

Principale : Mme Urschel

8h - 12h / 13h30 - 17h30

760 élèves de la 6^e à la 3^e

Bilingue allemand anglais/ Classe triathlon dès la 6^e

- SEGPA du collège Jean Jaurès

04 72 36 24 48

Directeur. M. Millet

4 classes de 16 élèves de la 6^e à la 3^e SEGPA

(Sections d'enseignement général et professionnel adapté). 6^e et 5^e : remise à niveau scolaire - 4^e et 3^e : ateliers vente/ magasinage et distribution.

A noter : Ateliers éducatifs au service de la scolarité au Centre social et familial de la Ferrandière les lundi, mardi, jeudi de 17h30 à 19h sur inscription.

Soutien pendant les vacances scolaires.

Il n'y a pas de lycée sur notre quartier. Les plus proches sont les lycées Brossolette aux Gratte-ciel à Villeurbanne et Lacassagne à Lyon 3^e.

→ Pendant les vacances

CENTRE SOCIAL ET FAMILIAL DE LA FERRANDIÈRE

51 rue Lafontaine - 04 78 68 27 70

Blog : <http://centre-social-ferrandiere.over-blog.fr>

Mail : csf.ferrandiere@wanadoo.fr

Directeur : Bruno Machtelinck

- **Pour les 3-10 ans** : accueil de loisirs les mercredis et vacances scolaires (ouvert en juillet, se renseigner auprès du secrétariat pour août) de 8h à 17h45.

Séjours : un camp est proposé durant les petites vacances scolaires et en été.

- **Pour les 10-13 ans** : centre d'activités les mercredis après-midi, samedis et vacances scolaires (ouvert en juillet, se renseigner auprès du secrétariat pour août), avec multi-activités sportives et culturelles.

- **Pour les 13-16 ans** : centre d'activités les mercredis après-midi et vacances scolaires (ouvert en juillet, se renseigner auprès du secrétariat pour août), les samedis selon les projets, mini-camps en juillet, sorties en soirée et week-ends.

AMICALE LAÏQUE ANTONIN-PERRIN

14 rue Antonin Perrin - 04 78 03 20 31

www.alap.asso.fr

Mail : alap.villeurbanne@wanadoo.fr

Accueil de loisirs pour les enfants de 5 à 12 ans, en juillet, de 8h30 à 18h, avec activités culturelles, manuelles et sportives.

Sports, activités culturelles ou manuelles... tout un programme pour les vacances de vos enfants avec les centres de loisirs du quartier.



crédit photo Centre social et familial de la Ferrandière

> A PROXIMITÉ :

ASSOCIATION SPORTIVE UNIVERSITAIRE LYONNAISE

Stade Boiron Granger, 51 rue Pierre Baratin

04 78 53 18 71 - www.asul.org

Mail : vacances@asul.org

Accueil de loisirs avec et sans hébergement pour les enfants de 6 à 17 ans, les mercredis et vacances scolaires.

MJC

46 cours Jean Damidot - 04 78 84 84 83

www.mjc-villeurbanne.org

Mail : contact@mjc-villeurbanne.org

Centre de loisirs pour les enfants de 6 à 12 ans, les mercredis et vacances scolaires.

→ Formation professionnelle

FÉDÉRATION COMPAGNONNIQUE DES MÉTIERS DU BÂTIMENT

99 route de Genas - 04 78 53 22 00
www.compagnons.org
Responsable : M. Patrice Bernard

Centre ouvert de septembre à fin juillet.
1 000 stagiaires à l'année.

- Accueil de salariés demandeurs d'emploi en formation continue
- Accueil d'apprentis de plus de 16 ans en maçonnerie, carrelage, charpente, menuiserie, travaux publics et peinture

CITÉ CLUB

66 cours Tolstoï - 04 72 89 20 40
www.citeclub.org
Mail : contact@citeclub.org
Directrice : Mme Isabelle Koelsch

Formations diplômantes aux :

- brevet d'aptitude professionnelle d'assistant technicien (BAPAAT)
- brevet professionnel de la jeunesse, de l'éducation populaire et du sport (BPJEPS) options loisirs tous publics ou animation sociale
- diplôme d'état de la jeunesse de l'éducation populaire et du sport (DEJEPS)

LÉO LAGRANGE CENTRE EST

66 cours Tolstoï - 04 78 70 00 81
www.bafa-bafd.org
Mail : bafa-centre-est@leolagrange.org
Responsable : M. Yann Ettori

Formations animateurs et directeurs de séjours vacances et d'accueil de loisirs :

- brevet d'aptitude aux fonctions d'animateur (BAFA)
- brevet d'aptitude aux fonctions de directeur (BAFD)
- devenir formateur

INSTITUT DE FORMATION RHÔNE ALPES (IFRA)

Siège social - 66 cours Tolstoï - 04 72 89 20 42
www.ifra.asso.fr
Mail : rhone-alpes@ifra.fr
Directrice : Mme Jeanine CHAPOT

→ Accueil spécialisé

ÉCOLE GALLIENI - ESAT ET FOYER D'HÉBERGEMENT POUR ADULTES

18 rue Antonin Perrin - 04 72 65 55 00
Directeur : Jacques Hanchin

Structure de travail protégé pour personnes aveugles et amblyopes, existant depuis 1911 ! Elle comprend un foyer d'hébergement de 40 places (www.centre-gallieni.org) et un établissement et service d'aide par le travail de 80 ouvriers (www.cat-gallieni.fr).

Ce service comporte :

- des ateliers à caractère artisanal de cannage et paillage de chaises et de vannerie d'osier en direction des particuliers,
 - des ateliers de montage et de conditionnement tournés vers l'industrie.
- Ouverture au public du lundi au vendredi
8h-12h / 13h-16h30



crédit photo Christèle Cartailier

80 ouvriers, déficients visuels ou intellectuels, ont un emploi grâce au CAT Galliéni.

IME (INSTITUT MÉDICO-ÉDUCATIF) ET SEPAD JEAN BOURJADE

31 rue Richelieu - 04 78 84 66 47
Mail : imp.bourjade@ccass-sbe-org
Responsable : Christophe Bronner
Accueil ou accompagnement à domicile d'enfants handicapés.

IEM/SSAD HANDAS

(IEM : Institut d'éducation motrice)
49 bis rue du Dr Fleury Papillon - 04 78 85 76 08
Mail : direction@handas69.fr
Responsable : Alphonsine Tysebaert
Accueil d'enfants et adolescents polyhandicapés.
Internat de semaine.

INSTITUT THÉRAPEUTIQUE, ÉDUCATIF ET PÉDAGOGIQUE, ITEP

20 rue Valentin Haüy - 04 78 84 74 71
Directrice : Mme Neuilly
Chef de service : M. Courdson
Installé dans un tout nouveau bâtiment, l'ITEP est une structure médico-sociale accueillant entre 20 et 30 enfants et adolescents qui présentent des difficultés psychologiques, notamment des troubles du comportement qui perturbent gravement la socialisation et l'accès aux apprentissages.

→ Accueil des jeunes et des travailleurs et accueil transitoire

HABITAT JEUNE TOTEM

90 cours Tolstoï - 04 72 78 03 04
www.habitatjeune.org
Mail : reservation@habitatjeune.org
Directeur général : Norbert Granget

Hébergement pour individus et groupes, en court ou long séjour. Locations de salles. Animations collectives.
Nuit à partir de 18 €, petit déjeuner inclus - Séjour

au mois à partir de 460 € (APL à déduire).
Self ouvert à tous.
Le Totem fait partie de l'association Habitat Jeune.

RÉSIDENCE LAFAYETTE ADOMA

19 rue du 14 juillet 1789 - 04 72 65 46 34
Résidence sociale de 176 logements, de la chambre au T3.

→ Accueil des anciens

RÉSIDENCE GUSTAVE PROST

10 avenue Marc Sangnier - 04 78 68 40 40
Mail : arefo.gustaveprost@wanadoo.fr
Responsable : Dominique Balanche
Logement-foyer géré par l'association résidences et foyers (AREFO)
Restaurant du lundi au vendredi pour le déjeuner.
Capacité d'accueil : 85 résidents.

RÉSIDENCE BETH SEVA

136 cours Tolstoï - 04 37 43 16 16
Mail : bethseva@omeris.com
Responsable : M. Zeitoun
Résidence orientée vers l'accueil de personnes de confession juive, appartenant au réseau de maisons de retraite Omeris.
Capacité d'accueil : 48 résidents.

FONDATION DE LA CITÉ RAMBAUD

31 avenue Saint Exupéry - 04 78 84 30 48
Mail : fondation-rambaud-messant@ccass-sbe.org
Responsable : Mme Messant
Logement-foyer pour personnes âgées valides, habilité aide sociale permettant une surveillance par du personnel 24/24h et le lien social.
Capacité d'accueil : 69 résidents.

RÉSIDENCE DE PERSONNES ÂGÉES JEAN JAURÈS

42 rue Jean Jaurès - 04 78 54 73 46
Responsable : Nathalie Cortes
Restaurant ouvert aux personnes âgées de 60 ans et plus du lundi au samedi le midi - 7,30 €.
Capacité d'accueil : 116 résidents.

→ Accueil des anciens / suite

ACCUEIL DES AÎNÉS

Renseignements auprès du Centre social et familial de la Ferrandière -
04 78 68 27 70 ou 06 70 02 47 49
Rendez-vous chaque jeudi de 11h à 16h30, salle Badey, 4 rue Richelieu, pour un repas convivial préparé par des bénévoles du Centre social - Transport assuré - Animation.

CLUB DES SENIORS

Renseignements auprès du Centre social et familial de la Ferrandière -
04 78 68 27 70 ou 06 70 02 47 49
Jeu de cartes - scrabble les lundis et vendredis de 14h à 18h, salle Badey, et sorties organisées une fois par mois.

Pourquoi la salle Badey ?

En mémoire de Louise Badey, une habitante du quartier, exemplaire pour son implication dans le secteur associatif villeurbannais durant de nombreuses années.

Pour en savoir plus

www.villeurbanne.fr, rubrique « Ma vie à Villeurbanne », puis « entre retraités ».

Les jeudis, des bénévoles organisent une journée d'accueil pour les personnes âgées du quartier.



crédit photo Accueil des aînés

→ Sortir, se cultiver

LE RIZE

23-25 rue Valentin-Haüy - 04 37 57 17 17

<http://lerize.villeurbanne.fr>

Directeur : Xavier de la Selle

Ouvert mardi, mercredi, vendredi, samedi de 12h à 19h et le jeudi de 17h à 21h.

Le Rize réunit en un même lieu les archives municipales de Villeurbanne, une médiathèque de lecture publique pour adultes et enfants, et des espaces culturels, conviviaux et pédagogiques : galerie d'exposition, amphithéâtre, ateliers, café, patio. Des bureaux sont également destinés aux chercheurs en résidence. Un lieu riche et vivant, qui organise expositions, rencontres avec auteurs, conférences, ateliers-découverte, concerts... à découvrir ou redécouvrir sans tarder, pour petits et grands.

L'Institut d'Art Contemporain a ouvert ses portes en 1982 sur notre quartier, dans les bâtiments de l'ancienne École de la Cité.

INSTITUT D'ART CONTEMPORAIN (IAC)

11, rue Docteur Dolard - 04 78 03 47 00

www.i-ac.eu

Directrice : Nathalie Ergino

Ouvert du mercredi au dimanche de 13h à 19h.

Visites commentées gratuites le samedi et le dimanche à 15h et sur rendez-vous.

Plein tarif : 4 € / Tarif réduit : 2,50 € pour les villeurbannais. Entrée gratuite sur présentation du flyer de l'exposition en cours.

L'institut, sur 1200 m², offre 4 grandes expositions par an et des rencontres dédiées à l'art actuel (conférences, performances, échanges privilégiés avec les écoliers et étudiants...). Un centre de documentation, composé de 30 000 documents des années 60 à aujourd'hui, est également accessible sur rendez-vous.

Librairie spécialisée art contemporain accessible aux horaires d'ouverture des expositions.



crédit photo Blaise Adillon

→ Sortir, se cultiver / suite

IREP SCENES THEATRE

4, rue Paul Péchoux – 04 78 53 04 06

<http://www.irepscenes.com>

Mail : irep@free.fr

Directrice : Flavie Siboni

Ateliers théâtre et spectacles tous genres et tous publics - Spectacles 10 € ou 8 €

Irepscènes propose des ateliers théâtre et forme chaque année près de 100 personnes aux diverses disciplines théâtrales : jeu, mise en scène, écriture, animation, improvisation... Irepscènes c'est aussi une troupe permanente (La troupe) et une salle de spectacle (50 places) avec chaque année une quinzaine de spectacles (200 représentations). Rendez-vous chaque jeudi, vendredi et samedi pour assister à de nombreuses créations originales, qu'elles émanent de la troupe, des Ateliers ou d'initiatives personnelles, elles sauront vous surprendre par leur originalité.

COMPAGNIE FÉNIX

27 rue Pascal - 06 76 93 69 95

<http://compagniefenix.free.fr>

Mail : compagniefenix@free.fr

Administratrice : Michèle Bruère Dawson

Création et diffusion de spectacles mêlant cirque, musique et danse, animation de projets pédagogiques et artistiques.



crédit photo Christèle Cartailier

→ Sports

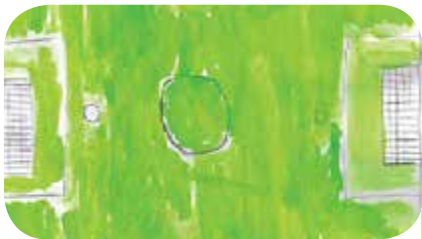
TERRAINS DE SPORT

- **Terrain sportif de proximité Lafontaine**, accessible à tous, angle rue Florian et rue Lafontaine.

Terrains de basket, de hand-ball, de football et de pétanque, sautoir en longueur et couloirs de course. Ouvert tous les jours de 8 h à 22 h.

- **Terrain sportif de proximité Victor Hugo**, accessible à tous, angle rue Victor Hugo et route de Genas.

Terrain avec panneaux de basket et cages de foot. Ouvert tous les jours de 8 h à 22h.



Dessin de Thomas

- **Gymnase Jean Mollier**

21 rue Docteur Dolard

Lundi et vendredi de 18h à 19h30 : volley-ball avec l'Asvel Volley (minimes et cadets)

Jeudi de 20h à 22h : volley-ball avec Amitié Nature Villeurbanne

Mardi de 17h à 18h30 : baby basket avec l'ALAP

Mardi de 18h30 à 20h15 : basket-ball avec

l'ALAP pour les minimes

Mardi de 20h15 à 22h : basket-ball avec l'ALAP pour les cadets

Mercredi de 17h à 18h30 : basket-ball avec

l'ALAP pour les mini poussins

Mercredi de 18h15 à 20h15 : basket-ball avec l'ALAP pour les benjamins ou cadets

Jeudi de 18h à 20h : football de salon, avec Fut-sall Villeurbanne association - 04 78 79 26 16

Vendredi de 19h à 22h : activités de foot en salle pour les plus de 18 ans avec le Centre social de la Ferrandière.

ASSOCIATIONS ET CLUBS SPORTIFS

- **Centre social et familial de la Ferrandière**

51 rue Lafontaine - 04 78 68 27 70

Blog : <http://centre-social-ferrandiere.over-blog.fr>

Mail : csf.ferrandiere@wanadoo.fr

Directeur : Bruno Machtelinc

Pour les enfants :

- Gymnastique 3/5 ans et 6/9 ans, le mercredi matin.

- Hip-Hop 6/9 ans le mardi de 17h à 18h30.

Pour les ados :

- Hip-Hop 10/15 ans le mardi de 18h30 à 20h.

- Hip-Hop + de 16 ans le jeudi de 18h30 à 20h.

Pour les adultes :

- Danse orientale le jeudi de 18h30 à 20h30.

- Sophrologie le lundi de 18h30 à 20h.

- Gymnastique d'entretien le lundi de 14h15 à 15h15, le mardi de 9h à 10h et le vendredi de 9h à 10h.

- Gymnastique tonique le mardi de 19h à 20h15 et de 20h30 à 21h45.

- Gymnastique seniors le mardi de 10h à 11h.

- Renforcement musculaire pour hommes le vendredi de 10h à 11h.

- **ALAP - Amicale laïque Antonin-Perrin**

14 rue Antonin Perrin - 04 78 03 20 31

www.alap.asso.fr

Mail : alap.villeurbanne@wanadoo.fr

Responsable : Nicole Cretin

Permanences : du lundi au jeudi de 15h à 17h et le vendredi de 16h à 19h.

→ Sports / suite

ASSOCIATIONS ET CLUBS SPORTIFS / suite

L'ALAP vous propose aquagym, basket, escalade, natation, tennis de table, mais aussi sorties au cinéma, théâtre, concerts avec CinéScènes.

- Judo club Lyon Villeurbanne

13 rue Antonin Perrin - 04 78 84 78 93

<http://jclvclub.free.fr>

Responsable : François Walter

Le JCLV propose des cours de judo (enfants à partir de 5 ans et adultes), karaté (enfants à partir de 8 ans et adultes), aikido et gymnastique pour les adultes.

- Gymnastique volontaire Jean Jaurès

Gymnase Jean Jaurès, 17 rue Richelieu -

06 61 22 88 09

Pratique de la gymnastique d'entretien le mardi et jeudi de 18h15 à 20h15, à partir de 16 ans.

- YOGA

Salle de l'Itep - 20 rue Valentin Haüy le mardi de

18h à 19h30 - 04 72 65 04 28 - Amitiés Nature

Villeurbanne

AUTRES STRUCTURES SPORTIVES

- Alizés plongée

27 rue Jean Jaurès - 04 72 36 37 95 -

06 87 11 14 49

www.alizes-plongee-lyon.com

Mail : alizes.plongee@gmail.com

Alizés Plongée, en plus du magasin, est aussi une école de plongée qui propose des formations FFESSM/CMAS délivrées par un moniteur titulaire

du brevet d'état 2^e degré.

- Au pêcheur de la Cité

7 rue Galilée - 04 78 53 73 74

www.pecheurdelacite.com

Mail : pecheurdelacite1@free.fr

Au pêcheur de la Cité propose des stages de pêche, du matériel, et même un distributeur d'appâts vivants accessible 24h/24 !

- Cycles Lucien

17 Rue Jean Jaurès - 04 78 53 29 13

> A PROXIMITÉ :

- MJC Damidot

46 cours Jean-Damidot - 04 78 84 84 83

www.mjc-villeurbanne.org

- A l'école du yoga

33 Rue Francis Chirat - 06 18 27 43 96

<http://alecoleduyoga.free.fr>

- Club danses loisirs

54 route de Genas, 69003 Lyon - 04 78 53 42 28

www.danses-loisirs.fr

- Patinoire

52 rue Baraban, 69003 Lyon - 04 72 35 92 69

- Piscine Charial

102 rue Antoine Charial, 69003 Lyon

04 78 54 21 97

→ Loisirs et créations



Avec ses activités pour tout âge, son centre de loisirs, l'accueil de nombreuses associations, le Centre social et familial de la Ferrandière est un lieu incontournable.

- Centre social et familial de la Ferrandière

51 rue Lafontaine - 04 78 68 27 70

Blog : <http://centre-social-ferrandiere.over-blog.fr>

Mail : csf.ferrandiere@wanadoo.fr

Directeur : Bruno Machtelincq

Pour les enfants :

- Eveil musical pour 3/5 ans et les 6/9 ans le mercredi matin.

Pour les adultes :

- le café des langues : anglais et espagnol le mardi de 18h30 à 20h, arabe le jeudi de 18h30 à 20h,

- apprentissage du français le mardi de 14h à 16h, le mercredi de 18h à 20h et le jeudi de 9h à 11h

- informatique : jeudi de 18h30 à 20h,

- couture : lundi de 9h à 11h et 1 samedi par mois de 10h à 17h,

- Patchwork : lundi ou jeudi de 14h à 17h.

- Deloha

134 cours Tolstoï - 09 53 62 49 84 - 06 70 41 70 55

Blog : <http://deloha.over-blog.com>

Responsable : Aurélie Noël

Galerie d'art contemporain, Deloha accueille

crédit photo Centre social et familial de la Ferrandière

des expositions, des soirées dédiées à la poésie, des projections de vidéos et propose également des cours d'art plastique et de poterie céramique pour enfants, jeunes et adultes.

- Atelier d'arts plastiques La Station

12 rue Frédéric Passy - 06 08 02 95 81

www.atelierlastation.fr

Mail : atelierlastation@hotmail.fr

Responsables : Geoffroy Degache et Cornelia Komili

Initiation et pratique avancée de la peinture et du dessin, mise en place d'ateliers théoriques destinés à étayer la pratique, accompagnement de projets personnels, conseils et préparations aux concours d'entrée des Beaux Arts.

Cours de modèles vivants et divers stages.

La chorale La clandestine est menée par Natacha et Yves, bénévoles du quartier.



crédit photo Laurence Fischer

- Chorale La clandestine

La chorale est accueillie à la Résidence G. Prost, 10 avenue Marc Sangnier.

Pour plus d'informations : 04 78 84 54 57.

Cette chorale de quartier, créée à l'initiative d'habitants, se réunit tous les mardis soirs (hors vacances scolaires) de 20h à 21h30 pour chanter et se faire plaisir.

→ Loisirs et créations / suite

- Hammam El Nada

3 rue Meunier - 04 78 18 49 62

www.hammam-el-nada.com

Responsable : Mme Hafida el Abbouji

Horaires femmes : du mardi au dimanche de 11h00 à 19h00, jusqu'à 23h le vendredi.

Horaires hommes : samedi et dimanche de 19h00 à 22h00.

> A PROXIMITÉ :

- MJC Damidot

46 cours Jean-Damidot - 04 78 84 84 83

www.mjc-villeurbanne.org

→ Vie associative

- Centre social et familial de la Ferrandière

51 rue Lafontaine - 04 78 68 27 70

Blog : <http://centre-social-ferrandiere.over-blog.fr>

Mail : csf.ferrandiere@wanadoo.fr

Directeur : Bruno Machtelinck

Le pôle adulte/associations accueille :

- Alter-conso, avec ses paniers biologiques chaque jeudi (voir page 38),

- Amitié nature Villeurbanne qui organise des cours de yoga en lien avec le centre social,

- Association pour le développement de la culture japonaise, activités comme l'origami ou la calligraphie,

- Casamarela, pour mieux connaître la culture musicale, brésilienne notamment,

- Chris-Hé-Kik, une association de nounous (voir page 24),

- Demi-soupir, troupe de musiciens de percussions et de cuivres, les Haricots noirs,

- Ginga Bahia, pour découvrir la capoeira, art brésilien mêlant danse et combat,

- Gratte sel, système d'échanges locaux (SEL) qui se base sur d'autres valeurs que l'argent,

- Le cercle œnophile villeurbannais, COV, avec ses cours d'œnologie, ses soirées dégustation

de vins et de produits du terroir, et ses sorties découverte,

- Les femmes de Labé, regroupement de femmes guinéennes pour des projets ici et là-bas,

- Les petits frères des pauvres, avec chaque jeudi une journée d'accueil pour des personnes en grande difficulté de plus de 50 ans,

- NDE, regroupement de camerounais pour des projets ici et là-bas,

- One two step, association de Hip-Hop,

- Paroles de plumes, avec des ateliers d'écriture un mercredi sur deux,

- UEVL, union d'étudiants vietnamiens de Lyon pour l'apprentissage du français,

- Viet vu daho club Lyon Gian qui propose des cours de viet vu daho, art martial d'origine vietnamienne.

- Conseil Départemental des Associations Familiales Laïques du Rhône

16 rue Galilée - 04 37 91 65 30

<http://cdafal-rhone.fr>

Mail : contact@cdafal-rhone.fr

Responsable : M. Adam

Défense des droits et des intérêts moraux et matériels des familles.

→ Vie associative / suite

- **Fédération des départements des territoires d'outre-mer et peuples d'ailleurs (FEDTOMPA)**
100 cours Tolstoï - 06 84 46 75 28

Responsable : Michèle Angapin

Objectif : faire connaître les cultures des minorités ethniques des régions d'outre-mer et ailleurs, en travaillant sur 3 grands axes : la citoyenneté, l'environnement et la culture.

- **Radio Salam**

24 rue Antonin Perrin – 04 72 12 00 60

www.radiosalam.com

Mail : contact@radiosalam.com

Radio Salam est une radio associative d'expression franco-arabe qui propose des émissions culturelles, politiques, d'intérêt général et de services, sur 91.1 FM.

- **Association des commerçants et artisans du quartier des Maisons-Neuves**

Président : Gérard Bize - 04 78 53 94 85

Créée en 1977, l'association organise différentes animations sur le quartier.

- **Association départementale des pupilles de l'enseignement public**

20 rue Valentin Haüy - 04 37 43 14 14

Mail : adpep69@wanadoo.fr

Président : M. Bachon

Il s'agit du siège départemental administratif de l'association qui gère 12 établissements médico-sociaux dans le Rhône, pour déficients visuels ou déficients précoces et pour enfants malentendants.

- **FCPE du Rhône (Fédération des conseils de parents d'élèves de l'enseignement public)**

16 rue Galilée - 04 37 91 65 30

www.fcpe69.fr

Mail : contact@fcpe69.fr

Responsable : Marie-Noëlle Lefaucheur

Accueil : lundi au vendredi 13h30-18h30

Défense de l'école publique, laïque et gratuite.

Promotion d'un enseignement de qualité en partenariat avec les parents.

En 1984, pour le 50^e anniversaire de la construction des Gratte-ciel, un concours interquartiers des spécialités villeurbannaises est lancé. Les artisans commerçants des Maisons-Neuves obtiennent les 2 premiers prix !

Le bijoutier-créateur Guillermin, remporte le prix catégorie métiers d'art pour sa fameuse pendule « La Villeurbannaise ». Et le maître chocolatier Boyet remporte le prix catégorie métiers de bouche pour ses riondelles, délicieux chocolats portant les armoiries de Villeurbanne.



> A PROXIMITÉ :

- **Maison Bertz Albrecht**

14 Place Grandclément - 04 78 54 78 18

La Maison Bertz Albrecht accueille de nombreuses associations autour des langues, sauvegarde du patrimoine, musique...

→ Faire son marché



Dessin de Lola

MARCHÉ ALIMENTAIRE DE LA FERRANDIÈRE

Avenue Saint-Exupéry

Les mercredis et samedis de
8h à 12h30. Avec fruits et légumes,
fromages,
poissons...

PANIERES BIO

Le jeudi de 17h à 19h15 au Centre social de la
Ferrandière, 51 rue Lafontaine, avec
Alter Conso, sur abonnement.
www.alter-conso.org

Le jeudi de 17h30 à 18h45 à la Résidence
Gustave Prost, 10 av. Marc Sangnier, pour les
paniers de Martin - Inscriptions sur internet :
www.lespaniersdemartin.com

> A PROXIMITÉ :

Les marchés de Grandclément et Gratte-ciel.

→ Professionnels de santé

LES MÉDECINS GÉNÉRALISTES

Cabinet médical des Dr Agnès Rolland-Anne,
Dr Emmanuelle Dreyer-Fournier, Dr Véronique
Eyrard, Dr Anne Mazure
122 cours Tolstoï - 04 78 84 67 09

Dr Philippe Génard
69 rue Jean Jaurès - 04 72 33 94 74

Dr Arnaud Yon
52 cours Tolstoï - 04 78 68 67 17

Cabinet Médical des Dr Jean-François Ferrer,
Dr François Geffard, Dr Guy Morel
61 route de Genas - 04 72 13 31 91
Urgences - traumatologie et petite chirurgie



Dessin de Rizlene

LES SPÉCIALISTES

Dr Elisa Amadiou
Sexologie médicale
61 route de Genas - 04 72 13 31 95/04 27 31 25
Sur rendez-vous uniquement

Dr Hubert Assénat
Néphrologie
27 rue Jean Jaurès - 04 78 54 14 51

LES CHIRURGIENS-DENTISTES

Dr Sylvie Devierne
6 cours Tolstoï - 04 78 84 91 72

Dr Véronique Giorgi
6 cours Tolstoï - 04 78 84 91 72

Dr Gilles Graves
11 rue Richelieu - 04 78 85 76 39

→ Professionnels de santé / suite

LES INFIRMIÈRES : SOINS À DOMICILE ET SOINS AU CABINET SUR RENDEZ-VOUS

Nicole Chambe
44 cours Tolstoï - 04 78 84 58 46

Henriette Guillot
146 cours Tolstoï - 06 07 97 01 80

Corinne Ruz
146 cours Tolstoï - 06 08 32 83 41

Laure Candy
2 avenue Jean Jaurès - 04 72 36 82 87
Formation chimiothérapie

Hinda Elmiyoui-Brancart
2 avenue Jean Jaurès - 04 72 36 82 87
Formation chimiothérapie

Cabinet Infirmier Galilée : Mmes Catherine Cases, Rachel Favre d'Anne et Nathalie Louvel
61 route de Genas - 04 72 13 31 93 ou
06 72 34 33 08

LES KINÉSITHÉRAPEUTES

Mme Feyza Goutali
1 bis rue Frédéric Mistral - 04 78 54 42 17
Drainage bronchique, rééducation périnéale et toutes autres rééducations

Jean-Claude Nguyen
3 rue Frédéric Mistral - 04 78 53 40 79

Cabinet de kinésithérapeutes
13 rue Galilée - 04 72 33 39 48
Stéphane Plagnard, Caren Lartigue, Emilie Pourrez, Elodie Leurent
Balnéothérapie, piscine de rééducation.

Stéphane Plagnard propose également la kiné du sport et cellu M6 et Emilie Pourrez l'urogynéco.

Nicolas Souvre
1 bis rue Frédéric Mistral - 04 78 54 42 17

Michel Baud
42 cours Tolstoï - 04 78 68 28 65

Christophe Ribeyron
110 cours Tolstoï - 04 37 43 60 53
Masseur-kinésithérapeute rééducateur

Florence Ribeyron
110 cours Tolstoï - 04 37 45 48 52
06 20 89 62 84
Soins uniquement à domicile

Julien Gaume
110 cours Tolstoï - 06 27 39 19 25
Soins uniquement à domicile

Sébastien Declerieux
11 bis rue Richelieu - 04 37 43 08 25

→ Professionnels de santé / suite

LES KINÉSITHÉRAPEUTES ET OSTÉOPATHES

Cabinet d'ostéopathes
13 rue Galilée - 04 72 33 71 26
Bertrand Gautier - (06 80 64 49 99)
et Marie Grandmontagne
Ostéopathie adulte, enfant, nourrisson

Dominique Pras, cabinet de kinésithérapie
du Totem
44 cours Tolstoï - 04 78 84 58 46 ou
06 07 58 86 74

LES PÉDICURES-PODOLOGUES

Harmony Melin
42 cours Tolstoï - 04 78 68 28
Soins - semelles orthopédiques au cabinet ou
à domicile

Delphine Bentouza
110 cours Tolstoï - 04 78 68 21 24
- 06 27 63 21 43
Soins - semelles orthopédiques au cabinet ou
à domicile

LES ORTHOPHONISTES

Armelle Gallot
110 cours Tolstoï - 04 37 43 68 54

LES ORTHOPTISTES

Myriam Prost
52 cours Tolstoï - 04 78 85 80 07

LES PSYCHOLOGUES

Annick Havard
61 route de Genas - 06 46 18 50 71

LES SAGES-FEMMES

Marie-Pierre Royer
5 avenue Marc Sangnier - 06 75 81 85 34
Consultations à domicile et cabinet de 13h
à 19h. Consultations de grossesse et de
gynécologie. Préparation à l'accouchement et
rééducation périnéale. Suivi dans les suites de
naissance mère-enfant.

→ Professionnels de santé / suite

LES PHARMACIES

Pharmacie Quartier des Arts

2 rue Jean Jaurès - 04 78 54 07 01

Responsables : Mmes Lerey-Dome et Dome-Curely

Ouvert du lundi au vendredi de 8h45 à 12h00 / 14h30 à 19h30 et le samedi de 8h45 à 12h00.

Pharmacie des Marronniers

33 avenue Saint Exupéry - 04 78 84 52 43

Responsable : Baptiste Samatiailian

Ouvert le lundi de 14h30 à 19h30, du mardi au vendredi de 8h45 à 12h30 et de 14h30 à 19h30, le samedi de 8h45 à 12h30.

Pharmacie Tolstoï

124 cours Tolstoï - 04 78 84 90 08

Responsable : Barbara Le Boennec

Ouvert du lundi de 14h30 à 19h15 - du mardi au vendredi de 8h45 à 12h30 et de 14h30 à 19h15, le samedi de 8h45 à 12h30

1 distributeur de préservatifs à l'extérieur de la pharmacie, rue Louis Braille

Les 3 pharmacies du quartier proposent location de matériel médical, homéopathie, orthopédie et borne de mise à jour de carte vitale.

A noter : un défibrillateur est accessible au JCLV - 13 rue Antonin Perrin.

Pour en savoir plus : consultez le site de la Sécurité sociale : www.ameli-direct.ameli.fr

UNE ECOUTE POUR L'ADDICTOLOGIE

Centre de soins, d'accompagnement et de prévention en addictologie (CSAPA)

22 rue Edouard Aynard - 04 72 65 06 00

www.anpaa.asso.fr

Mail : csapa.villeurbanne@anpaa69.com

Directeur : Yan Preud'homme

Le CSAPA est un établissement médico-social qui a pour mission d'accompagner toute personne en difficulté ou personne de son entourage avec ses pratiques addictives, notamment avec l'alcool, le tabac, le cannabis, les médicaments ou les jeux. Il fait partie de l'ANPAA (Association nationale de prévention en alcoologie et addictologie).

Ouvert les lundi, mardi, jeudi de 9h à 12h et de 13h à 18h, le mercredi de 9h à 12h et de 13h à 17h et le vendredi de 9h à 12h et de 13h à 16h. Consultations gratuites pour les usagers. Consultations pour les jeunes, seuls ou accompagnés, le mercredi.

Les numéros d'urgence

- **Pompiers : 18**

- **Samu : 15**

- **SOS MEDECINS : 04 78 83 51 51**

- **Médecins urgentistes :**

04 72 73 31 91

61 route de Genas

du lundi au vendredi de

8h à 12h et de 14h à 20h,

le samedi de 8h à 12h.

→ L'animal en ville

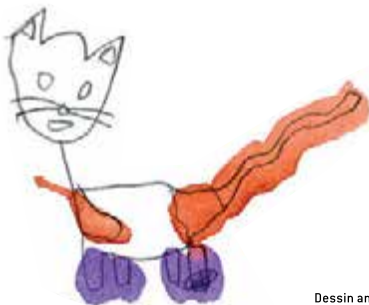
CLINIQUE VÉTÉRINAIRE

70 rue Jean Jaurès - 04 78 53 88 39
Pierre Chaudenson et Gilles Renevier
Du lundi au vendredi de 8h30 à 19h et le
samedi de 8h30 à 16h. Sur rendez-vous.

CANISITES

Deux canisites sur notre quartier : à proximité
du square de l'allée du Couchant et du jardin
Nathalie Gautier.

La ville de Villeurbanne propose des balades et
des ateliers canins encadrés par des profes-
sionnels, dans le cadre du programme L'animal
en ville.



Dessin anonyme

→ Quelques adresses utiles

COMMISSARIAT DE VILLEURBANNE

225 cours Emile Zola - 04 72 69 10 60

POLICE MUNICIPALE

40, rue Michel-Servet - 04 78 03 68 68

MAISON DU RHÔNE, CANTON DE VILLEURBANNE SUD

30 rue de la Baisse - 04 72 65 25 90
www.rhone.fr/institution/services_departementaux/maisons_du_rhone

Les maisons du Rhône gèrent les domaines
relevant des compétences départementales :
social (accueil, orientation...), personnes âgées

et personnes handicapées (aide à l'autonomie...),
insertion, enfance (protection de l'enfance, suivi
des familles d'accueil...), santé (protection
maternelle et infantile, agrément d'assistantes
maternelles...), amélioration et aménagement
du cadre de vie, technique.

MISSION LOCALE POUR L'INSERTION DES JEUNES DE VILLEURBANNE DE 16 À 25 ANS

50 rue Racine - 04 72 65 70 50

→ Quelques adresses utiles / suite

BUREAUX DE POSTE

Les bureaux de poste les plus proches sont :

Bureau de poste Grandclément :

55 place Grandclément. Horaires : lundi 8h30-12h00 / 13h30-18h15 ; mardi, mercredi, jeudi, vendredi 8h30-12h30 / 13h30-18h15 ; samedi 8h30-12h15.

Bureau de poste Totem :

13 bis Cours Tolstoï. Horaires (hors mois d'août) : lundi 8h30-12h00 / 13h30-18h15 ; mardi, mercredi, jeudi, vendredi 8h30-12h30 / 13h30-18h15 ; samedi 8h30-12h00.

BANQUES

BNP Paribas

48 Cours Tolstoï - 0 820 82 00 01

CIC

Place Albert Thomas - 0 820 01 01 02

Crédit Agricole

22 Cours Tolstoï - 0 810 63 52 78

Et très proche, vers la place des Maisons-Neuves :

Crédit Mutuel

52 Cours Tolstoï - 04 72 08 38 50

Banque Populaire Loire et Lyonnais

240 B Avenue Félix Faure, 69003 Lyon
04 78 53 04 32

Société Générale,

41 Cours Tolstoï - 04 78 85 31 35

PÔLE EMPLOI Villeurbanne Charpennes

1 rue Pascal - téléphone 39 49

Inscription/indemnisation/recherche d'emplois/recrutements

Du lundi au jeudi de 8h30 à 16h30 et le vendredi de 8h30 à 11h30.

CABINES TÉLÉPHONIQUES

- rue Docteur Dolard devant le collège
- angle avenue Saint-Exupéry/rue Florian, place des Maisons-Neuves
- angle rue Lafontaine/rue Richelieu
- angle rue Galilée/route de Genas
- angle rue Galilée/rue Jean Jaurès
- rue Jean Jaurès devant le collège

DÉCHETTERIE

100/110 avenue Paul-Krüger - 04 78 54 78 59

Du lundi au vendredi : 9h-12h / 14h-17h ;

le samedi : 9h-17h ; le dimanche : 9h-12h

ACCÈS AU NUMÉRIQUE

Des postes sont disponibles au Rize et à Pôle Emploi.

STATION ESSENCE BP

2 cours Tolstoï

Station de gonflage et de lavage (+ aspirateur)

Du lundi au samedi de 6h à 22h ;

le dimanche de 7h à 22h.

Attention, la trésorerie n'existe plus.
Il faut se rendre aux Gratte-ciel.

8 - Remerciements

Nous remercions toutes les personnes qui ont contribué de près ou de loin à la réalisation de ce guide. Dans le désordre :

- les habitants du quartier pour leurs témoignages et leur enthousiasme,
- les enfants et l'équipe d'animation du Centre social et familial de la Ferrandière pour les dessins et Philomène Récamier, intervenante en arts plastiques,
- Laurence Fischer, les Chris-Hé-Kik, Naïma Sidhoum, Makram Zaafouri, Sylviane Auberix et Alexandrine Sabot pour leurs informations,
- l'équipe des archives municipales du Rize, pour sa collaboration,
- Matthieu Pillard, au service démocratie locale de la ville de Villeurbanne, qui a soutenu le projet depuis sa création,
- les responsables des structures du quartier et professionnels de santé pour avoir pris le temps de répondre à nos questions,
- les personnes qui nous ont gracieusement adressé des photos ainsi que Gilles Michallet, photographe de la ville de Villeurbanne,
- les membres du bureau de notre conseil de quartier pour leur participation : Simone Guillaume et Gilbert Bonnet, véritables mémoires vivantes du quartier, Anne-Claire Kubala, Josiane Naudinat, Renée Charpenet, Vincent Morland, Pascal Primet, Annie Jeannin et Gérard Desmoulins.
- et Christèle Cartailier et Laurence Mounier qui ont porté bénévolement ce projet qui leur tenait à cœur jusqu'à ce qu'il devienne ce que vous avez entre les mains !

→ Notes personnelles

Janvier 2012

Rédaction & coordination :

Christèle Cartailier

Laurence Mounier

Maquette :

Agence Caracas

Réalisation :

Christian Vigan

Crédit photo couverture :

Centre social et familial de la Ferrandière


Laurence Fischer

Impression :

public imprim

Nombre de tirages :

3 000 exemplaires sur papier recyclable



Conseil de quartier
Ferrandière/Maisons-Neuves
21 place des Maisons-Neuves

Mairie de Villeurbanne
Direction démocratie Développement
et vie des Quartiers

Service démocratie locale
et maisons des services publics
04 78 03 68 57
conseilsdequartier@mairie-villeurbanne.fr
www.mairie-villeurbanne.fr

NE PAS JETER SUR LA VOIE PUBLIQUE